

# ASIKKALA Salonsaari

Maakaapeliojakaivun arkeologinen valvonta  
Ala-Pietilä muinaisjäännösalueen lähistöllä ja Salo  
muu kulttuuriperintökohde -alueella  
2020



Johanna Rahtola



Tilaaaja: Verkonrakentaja Wire Oy

## Sisältö

<b>Perustiedot</b> .....	<b>2</b>
<b>Arkeologinen valvonta</b> .....	<b>4</b>
Ala-Pietilä .....	4
Oja 1.....	4
Salo .....	6
Oja 2.....	7
Oja 3.....	8
<b>Tulos</b> .....	<b>9</b>
<b>Lähteet</b> .....	<b>10</b>
<b>Vanhoja karttoja</b> .....	<b>10</b>

*Kansikuva: Ala-Pietilä* rautakautinen kalmisto metsäsaarekkeessa kuvan keskellä Kiiskintien molemmin puolin.

## Perustiedot

- Alue:** Asikkala Salonsaari, maakaapelilinjat *Ala-Pietilä* (mj.tunnus:16010009) muinaisjäännösalueen lähistöllä ja *Salo* (mj.tunnus: 1000023903) muu kulttuuriperintökohde – alueella.
- Tarkoitus:** Valvoa tuleeko maakaapeliojen kaivamisessa esille muinaisjäännöstä joka vaatii tarkempia tutkimuksia.
- Työaika:** Maastotyö: 22.–23.6.2020 ja 3.-4.8.2020.
- Tilaja:** Verkonrakentaja Wire Oy.
- Tekijät:** Mikroliitti Oy, Johanna Rahtola.
- Tulokset:** *Ala-Pietilä* rautakautisen kalmiston muinaisjäännösalueen ympäristöön kaivetuissa maakaapeliojissa ei todettu mitään viitteitä kalmistosta tai muusta kiinteästä muinaisjäännöksestä. Kiiskintiellä valvonnassa kaivetulla maakaapelilinjaosuudella (oja 1) todettiin pienialaisia mahdollisesti historiallisen ajan asutuksen jäänteitä, tummaa nokista kerrosta ja tiiltä kahdessa kohdassa (havainto A).



*Salo* muu kulttuuriperintökohde -alueelle valvonnassa kaivetussa ojassa (oja 2) todettiin pieni tiilikeros/rakenne (havainto B), jota ei kaivettu pois, vaan maakaapeliojan reittiä muutettiin tällä kohdin. Tästä etelään (oja 2) todettiin pienialainen kohta, jossa oli löyhästi rapautuneita kiviä (havainto C). Todettujen ilmiöiden merkityksestä tai ajoituksesta ei saatu selvyyttä.

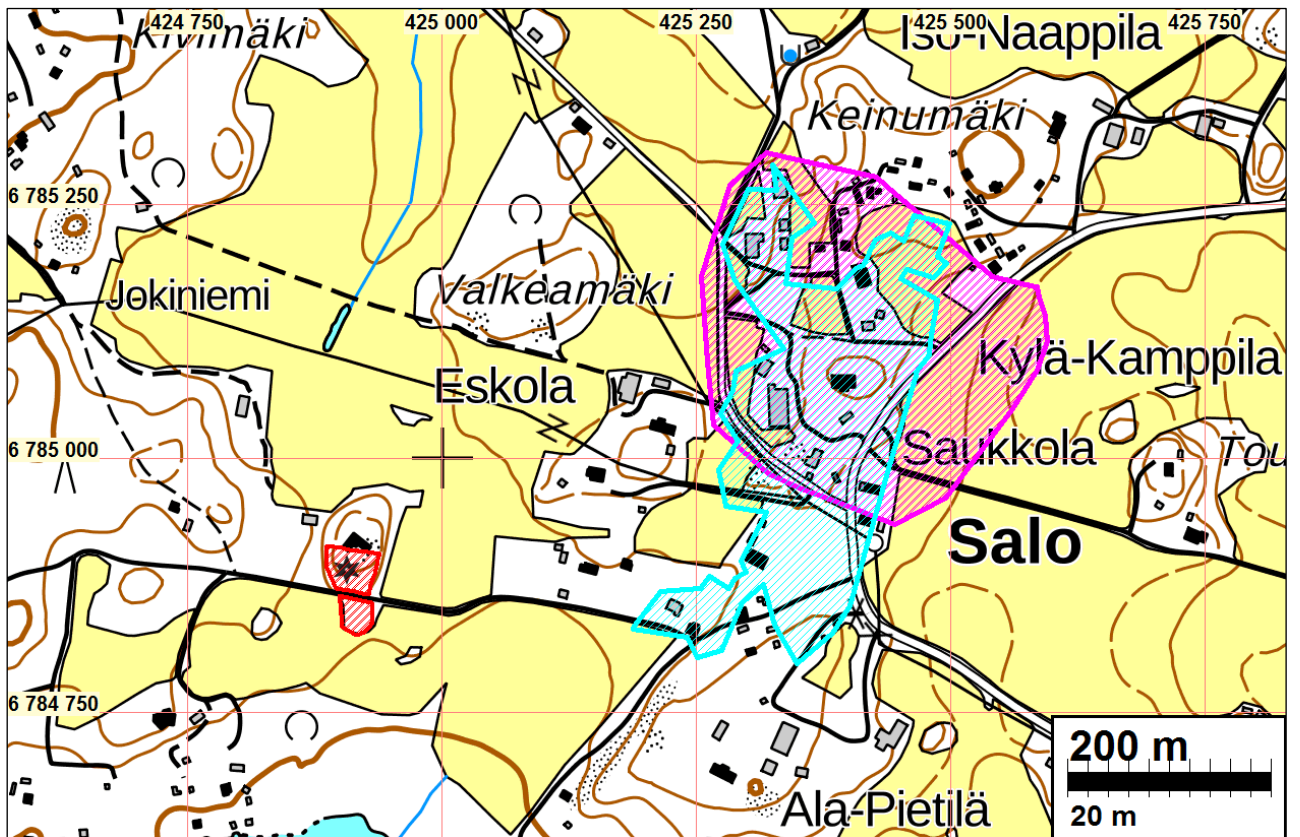





Valvonnassa kaivettavat alueet sinisen ympyrän sisällä.

**Selityksiä:** Koordinaatit ja kartat ovat ETRS-TM35FIN koordinaatistossa. Kartat ovat Maanmittauslaitoksen maastotietokannasta marraskuussa 2020, ellei toisin mainittu. Muinaisjäännösrekisteri on tarkastettu 6/2020. Valokuvia ei ole talletettu mihinkään viralliseen arkistoon, eikä niillä ole mitään kokoelmatun- nusta. Valokuvat ovat digitaalisia ja ne ovat tallessa Mikroliitti Oy:n serverillä.



-  = **Ala-Pietilä**, rautakautinen polttokenttäkalmisto, muinaisjäännösalue
-  = **Salo**, historiallisen ajan kylänpaikka, muu kulttuuriperintökohde



-  = muinaisjäännösalue (**Ala-Pietilä**, rautakautinen polttokenttäkalmisto)
-  = muu kulttuuriperintökohde (**Salo**, historiallisen ajan kylänpaikka)
-  = Salon historiallinen kylä vuoden 1786 isojakomittauksiin perustuvan vuoden 1870 kartan perusteella.



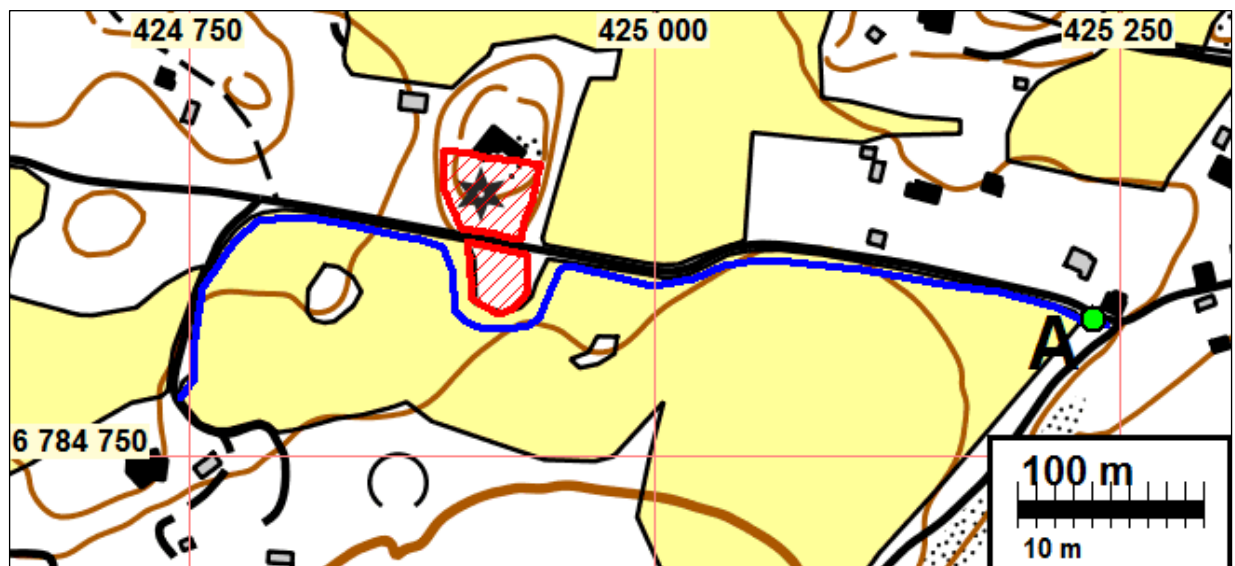
## Arkeologinen valvonta




Elenia Oy:n sähköverkon maakaapelointihanke Asikkalan Salonsaarella. Päijät-Hämeen maakuntamuseo antoi hakesuunnitelmasta lausunnon hankkeen suunnittelijalle Despro Engineering Oy:lle. Lausunnossa edellytetään maakaapelioiden kaivutyön arkeologista valvontaa *Ala-Pietilä* (mj.tunnus:16010009) muinaisjäännösalueen läheisyydessä Kiiskintiellä, sekä *Salon* (mj.tunnus:1000023903), muu kulttuuriperintökohde, historiallisen kylätontin alueella. Verkonrakentaja Wire Oy tilasi arkeologisen valvonnan Mikroliitti Oy:ltä. Johanna Rahtola valvoi maakaapelioiden kaivua 22.–23.6.2020 ja 3-4.8.2020 tutkimuksen kannalta hyvissä olosuhteissa.

Valvonnassa kaivettavat maakaapelinjaosuudet tarkastettiin silmänvaraisesti ennen kaivua. Kaapelioiden kaivutyön valvonnassa maata kaivettiin ojista ohuissa kerroksissa, kaivettavaa maata ja kaivettua ojaa mahdollisten löytöjen, rakenteiden tai kulttuurikerrosten havaitsemiseksi. Tarvittaessa kaivutyö keskeytettiin tarkempien havaintojen tekemisen ja dokumentoimisen ajaksi. Havaintoja tutkittiin lapiolla ja lastalla.

## Ala-Pietilä

### Oja 1



-  = muinaisjäännösalue
-  = valvonnassa kaivettu maakaapeli (oja 1)
-  = havaintokohta (A)

Maakaapelilinjan reitti kulki *Ala-Pietilä* -nimisen (mj.tunnus:16010009) muinaisjäännösalueen eteläosan itä-, länsi -eteläpuolitse. Ala-Pietilän rautakautisen polttokenttäkalmiston muinaisjäännösrajaus käsitti vuoteen 2020 asti Kiiskintien pohjoispuolisen osan. Vuonna 2020 paikalla tehdyssä tarkastuksessa kalmiston on havaittu jatkuvan myös Kiiskintien eteläpuoleiselle metsäsaarekkeelle. Aikaisemmat tutkimukset muinaisjäännösalueella ovat Matti Huurteen vuonna 1971 tekemä inventointi, Mirja Miittisen tekemä tarkastus vuonna 1998 ja Anu Kehusmaan tekemä inventointi vuonna 2004. Kalmistoa ympäröivältä peltoalueelta tunnetaan lisäksi useita rautakautisia löytöjä.

Valvonnassa kaivettava maakaapelilinjaosuus käsitti Kiiskintie 15- 64 välisen alueen, noin 500 m matkan. Kaapeliota kaivettiin vähintään n. 3 m etäisyydelle muinaisjäännösalueen rajasta. Muinaisjäännösalueella ei kaivettu, eikä alueella kuljettu kaivinkoneella.



Vasen. Kaapelioja peitettyä Kiiskintien etelälaidalla, kuva itään. Oikea. Kaapelilinjan reittiä tien etelälaidalla, kuva itään.



Vasen. Maakaapeliojaa pellolla Ala-Pietilän muinaisjäännösalueen itäpuolella. Oikea. Maakaapelilinjan reittiä pellon reunalla, ojan 1 eteläpäässä, kuva etelään.



Ojan seinämää ojan linja keskivaiheilla ja oikealla Ala-Pietilän länsipuolella.

## **A) havainto**

(N 6784823 E 425236 )

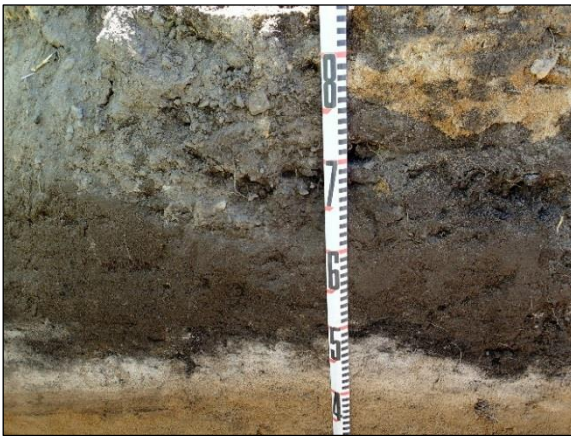
Valvonnassa kaivettavan linjan länsipäässä, Kiiskintie nro 15 paikkeilla, Kiiskintien ja rantaan johtavan tien risteyksen lounaispuolisella rakentamattomalla kohdalla kaivetun ojan seinämässä oli nähtävissä 40 cm syvyydellä ohut tumma nokinen kerros, jonka alla palanut maata. Tumman kerroksen paksuus noin max. 5 cm. Tällainen kerros oli nähtävissä noin 1m matkalla. Siitä länteen ojan seinämässä oli noin 1 m matkalla n 30 cm paksu kerros, jossa oli tummaa maata ja kiviä. Havaintojen kohdalla ojan molemmat seinämät tutkittiin lastalla. Mitään ajoittavia löytöjä näistä ilmiöistä ei tullut esille. Ainoastaan pieniä määriä tiiltä. Vuoden 1786/1870 kartalla (kartta s. 11) paikalla on ollut sotilastorpan pellot (*soldats åker*). Salon kylä on palanut vuonna 1897, joten kyseisellä kohdalla olevien palamisen jälkien voidaan pohtia mahdollisesti liittyvän tuohon



tapahtumaan. Vuoden 1965 kartalla kohdalla on peltoa. Ilmiöiden ympäristö kaapeliojan kohdalla on täysin sekoittunutta aluetta, jossa mm. paikalle aikaisemmin kaivettu kaapeli.



Ojan 1 länsipää, rakentamaton maastokohta, jossa pienialaisia tumman maan ja rapautuneiden kivien kohtia.



Vasen. Ohut tumma kerros muokkauskerroksen pohjalla, alla palanutta maata. Oikea. tummaa maata rapautuneita kiviä.

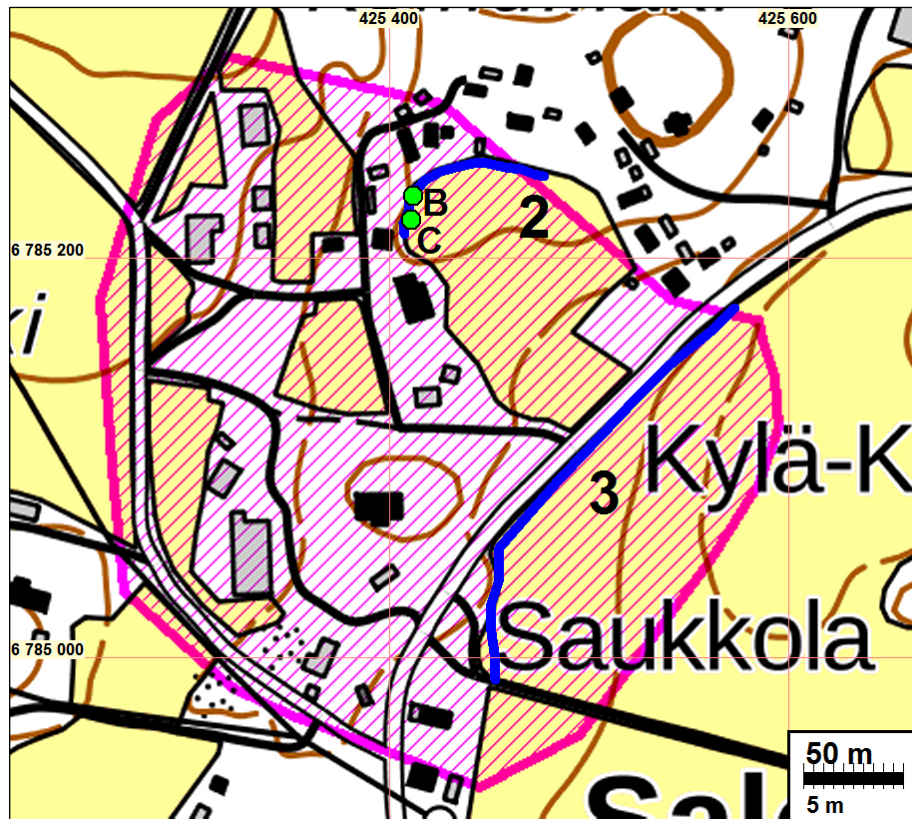
## Salo


*Salo (mj.tunnus: 1000023903), historiallisen ajan kylänpaikka, muu kulttuuriperintökohde. Muinaisjäännösrekisterin mukaan: "Varhaisin maininta Salon kylästä on myöhäiskeskiajalta ja varhaisin maakirjamerkintä on vuodelta 1539. 1560-luvulla kylässä on ollut jo 10 tilaa. Kylänpaikan lähellä sijaitsee rautakautiset kalmistot Ala-Pietilä ja Kartanonlahti. Lisäksi lähellä sijaitsevasta Toukomäestä on löytynyt talon rakentamisen yhteydessä partakirves ja miekka. Kuninkaan kartaston perusteella kylätontti on sijainnut Kylänpohjan koillispuolella sijaitsevalla alueella, joka on edelleenkin asuttu. Talot on kuitenkin rakennettu harvakseltaan, joten niiden välissä on voinut säilyä vanhoja kerrostumia. Kohteessa ei ole tehty maastotarkastusta. Kohteen rajaus on suuntaa antava. Runsaat rautakautiset löydöt kylätontin välittömästä läheisyydestä yhdessä kartta-analyysin kanssa viittaavat asutuksen jatkuneen rautakaudelta asti".*

Salon historiallisen kylänpaikan alueelle kaivettiin valvonnassa kaksi maakaapeliojaa. Oja nro 2 kaivettiin Salonsaarentien ja keinumäentien välisen pellon pohjoisosaan, aivan pellon reunaa. Ojan pituus oli noin 80 m. Oja nro 3 kaivettiin Salonsaarentien kaakkoispuolelle, kaivetun ojan pituus oli noin 220 m.


Vuosien 1786/1870 karttojen (kts. kartta sivulla 3), sekä 1840-luvun pitäjänkartan perusteella Salon kylän tontit eivät ulotu ojan 2 kohdalle. Vuoden 1965 kartalla alue on peltoa. Ojan 3 kohdalle vuosien 1786/1870 karttojen tonttimaat (kts. kartta sivulla 3), samoin kuin 1840 luvun pitäjänkartalle merkityt tonttimaat ulottuvat osin, osin oja 3 sijoittuu historiallisille kartoille merkittyjen tonttimaiden ulkopuolelle. Vuoden 1965 kartalla ojan etelään itäpuolella on rakennuksia, muutoin ojan kohdalla on ollut peltoa. Otteet historiallisista kartoista sivuilla: 10 ja 11.





 = muu kulttuuriperintökohde (Salo, historiallisen ajan kylänpaikka)

 = valvonnassa kaivettu maakaapeli (ojat 2-3)

 = havaintokohta

## Oja 2



Vasen. Kaivettua kaapeliuraa peltoalueen länsilaidalla. Kuva luoteeseen. Keskellä ja oikealla. Kaapeli-  
kaivantoa pellon pohjoisosassa.



Vasen. Kaapelilinjan reitti kulkee pellon reunassa, kuva kaakkoon. Oikea. ojaa kaivetaan pellon reunaan,  
kuva pohjoiseen.



## **Havainto B**

(N 6785231 E 425412)

Ojassa noin 50 cm syvyydellä sekoittuneen multakerroksen alla todettiin tiilinen/tiilimurskaa oleva tasainen alue. Ojan kohdalla näkyvältä osalta melko terävärajainen alue on noin 120 cm pitkä. Tiili/tiilimurskakerros puhdistettiin esiin valokuvaa varten ja jätettiin paikoilleen. Kaapeliojan linjausta muutettiin siten, että todettu ilmiö kierrettiin pohjoispuolelta, alue vaikutti jatkuvan ojan eteläpuolelle. Ilmiön merkitys tai ajoitus ei selvinnyt.



Tiili/tiilimurska-alue peltokerroksen alla.

## **Havainto C**

(N 6785219 E 425411)

Löyhä rapautuneiden kivien kohta havaittiin kaivetun ojan seinämässä. Välittömästi noin 30 cm paksun muokkauskerroksen alla kiviä n. 10 cm Ø kokoisia kiviä, joista osa rapautuneita. Kiviä oli löyhästi noin 80 cm matkalla ja noin 20- 30 cm paksuudelta. Kivien kohdalla ei ollut hiiltä, nokista maata, eikä ilmiötä tutkittaessa todettu mitään löytöjä. Ilmiön merkityksestä tai ajoituksesta ei saatu tietoa.



Löyhä kivikko muokkauskerroksen alla.

## **Oja 3**

Maakaapelioja kaivettiin Salonsaarentien kaakkoispuolelle, pellon reunaan. Kaivetussa kaapeliojassa ei todettu mitään löytöjä, rakenteita tai kulttuurikerrosta, minkä perustella kyseisellä kohdalla olisi kiinteää muinaisjäännöstä tai muuta arkeologisessa mielessä huomioitavaa.





Kaapelilinjan reittiä Salonsaarentien kaakkoispuolella pellon reunalla, vasemmalla kuvattuna pohjois-koilliseen ja oikealla kuvattuna etelä-kaakkoon.



Kaivettua kaapeliojaa Salonsaarentien kaakkoislaidalla, kuva lounaaseen.

### **Tulos**

*Ala-Pietilä* rautakautisen kalmiston muinaisjäännösalueen ympäristössä ei todettu mitään viitteitä kalmistosta valvonnassa kaivetuissa ojissa. Kiiskintiellä valvonnassa kaivetulla maakaapelilinjan osuudella (oja 1) todettiin pienialaisia mahdollisesti historiallisen ajan asutuksen jäänteitä, tummaa nokista kerrosta ja tiiltä kahdessa kohdassa (havainto A).

*Salo* muu kulttuuriperintökohde -alueelle valvonnassa kaivetussa maakaapeliojassa (oja 2) todettiin pieni tiilikerros/rakenne (havainto B). Ilmiö jätettiin paikoilleen, maakaapelilinjan reittiä muutettiin siten että ilmiö kierrettiin. Tästä etelään (oja 2) oli pienialainen löyhä kiveys/kivinen kohta, jossa osa kivistä rapautuneita (havainto C). Todettujen ilmiöiden merkityksestä tai ajoituksesta ei saatu selvyyttä.

27.11.2020

Johanna Rahtola  
Mikroliitti Oy



### Lähteet

Alanen, Timo ja Kepsu, Saulo, 1989: Kuninkaan kartasto Suomesta 1776–1805. SKS.

Lindström, R.A. 1870. karta öfver Salo bys åkar och hustomter i kymmenegård län, Öfre Hollola härad och Asikkala socken. Maanmittauslaitos.

Peruskartta Vääksey 3112 02. v. 1965. Maanmittauslaitos.

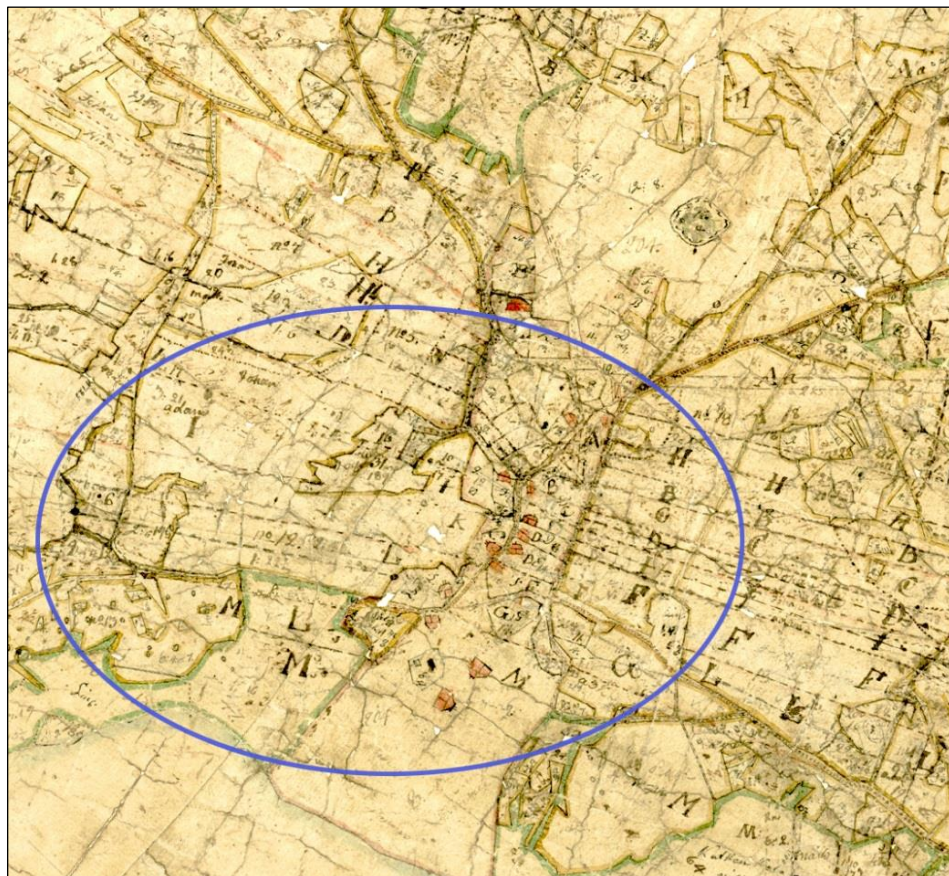
Pitäjänskartta Asikkala 3112 02 + 01. 180-luku Maanmittauslaitos.

Ytterberg, R. U. 1786. Consept Charta öfver Sahlo Bys Åkar och Hustomter Belägnet Kymmenå Gårds Lähn öfre Hollola Härad och Asickala Socken. Maanmittauslaitos.

### Vanhoja karttoja



Saloby Kuninkaan kartalla (1776–1805). Kylä korostettu kartan päälle punaisella.

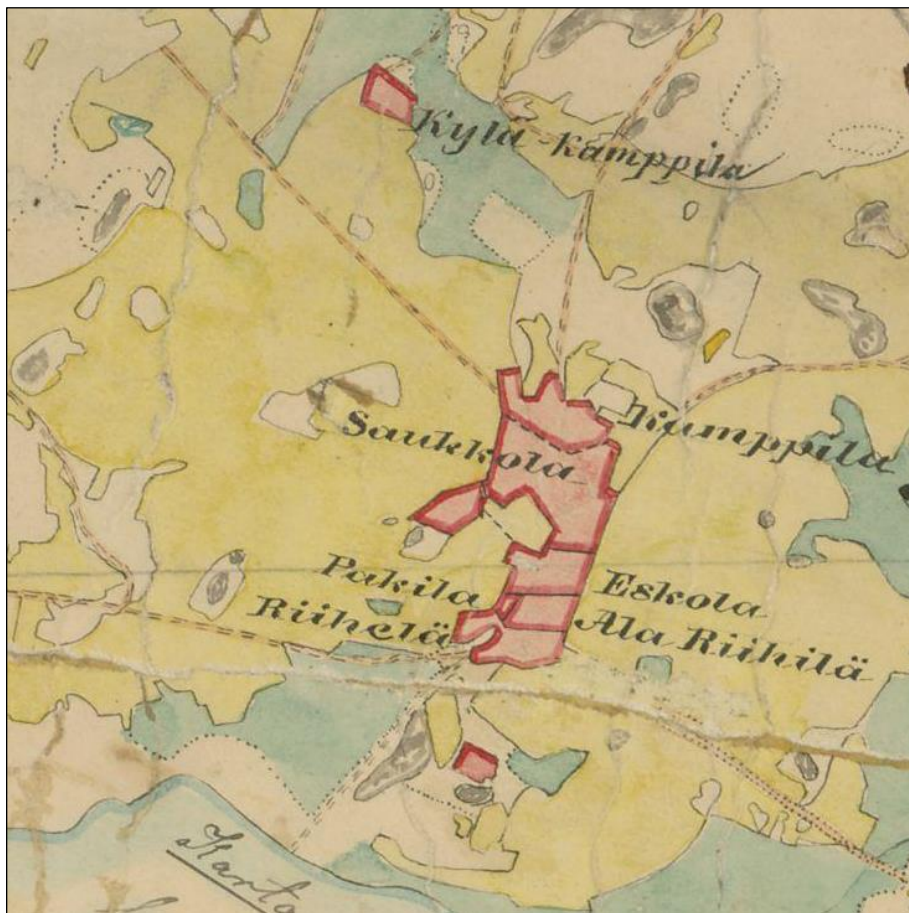


Ote isojakokartasta vuodelta 1786.  
Valvonassa kaivetut kohdat sinisen rajauksen sisällä.





Ote kartasta vuodelta 1870.  
Valvonassa kaivetut kohdat sinisen rajauksen sisällä.



Salon kylä 1840-luvun pitäjänkartalla.